

FÖRENINGEN SÖDERMALM

Nr 22

MEDDELANDEN

1982

Anna Lindhagen på Fjällgatan

Esther Blanck berättar

Fjällgatan är en av Stockholms vackraste gator, jag skulle nästan vilja säga den vackraste.

Först och främst den vidunderliga utsikten. Hela stan i ett svep: Gamla Stan, Skeppsholmen, Kastellholmen, Djurgårdslandet, båtarna på Strömmen, mycket himmel.

Och så Fjällgatans gamla vackra hus, som fått stå kvar.

Man kan föreställa sig Fjällgatan förr, innan Renstiernasgatan spräng-

des igenom, när den började uppe vid Katarina kyrka och gick ner för bergen ända till Ersta. Då hette den Katarina Östra Kyrkogata. Där den lilla serveringen nu ligger, låg ett våghus. Varorna vinschades upp från Stadsgården, vägdes och kördes vidare med häst och kärra ut i staden.

Det här ska handla om 1930-talet, om Anna Lindhagen på 1930-talet, när hon bodde på Fjällgatan, och ganska mycket om Stigbergets Bor-

Kallelse till årsmötet och
vårens program *se sista sidan!*

garrum, det lilla museet, som hon skapade där.

Anna Lindhagen var född 1870 i Katarina. Föräldrarna var Justitierådet Claes Albert Lindhagen och Anna Schönmejr. Hon bodde på Pilgatan, nuvarande Folkungagatan. Hon var en nätt liten flicka, kallades för Pildockan av ungarna i kvarteret. Hon gick i flickskola, utbildade sig till sjuksköterska, var någon tid hos P. A. Norstedt och Söners förlag. 1902 kom hon i Stockholms Stads tjänst, där hon arbetade i Stockholms Stads Fattigvårdsnämnds (senare Barnvårdsnämnds) utackorderingsbyrå.

Hon blev så småningom *inspektör*, hennes uppgift var att inspektera fosterhemmen i Stockholm och omnejd.

Hon var ledamot av Stockholms Stadsfullmäktige åren 1911—1923, där hon företrädde Arbetarpartiet. Hon var medlem i Barnvårdsnämnden, Stadsplanenämnden, Skönhetsrådet. Hon startade koloniträdgårdarna, kämpade för kvinnans politiska rösträtt, arbetade i fredsrörelsen och med flyktingar. Hon var tidigt i gång med naturskydd och hembygdsvård o. s. v. Hon var en originell och färgstark människa, i mycket före sin tid.

Här måste jag berätta några episoder.

Den första har Anna Lindhagen själv berättat för mig. Den handlar om de första koloniträdgårdarna. En morgon kom en äldre man in. Han var starkt upprörd, ursinnig och förtvivlad på en gång. Han skrek: "potatis — potatis" så mycket han orkade, han formligen spottade ut orden. Det förhöll sig så här: Han hade hela

sitt långa liv gått och önskat sig en liten jordlapp för att få sätta potatis. Nu hade han fått en lott i en koloniträdgård men när han skulle till, fick han veta, att jordlotterna inte skulle användas till potatisodling, det skulle vara vackra blommor och några grönsaksland!

Denna bestämmelse ändrades mycket snart.

Så en som handlar om Fattigvårdsnämnden. I en familj med 6 barn hade fadern dött och en tid senare modern, och hemmet hotades av upplösning. Syskonen skulle skingras. Äldsta systemen ville så gärna hålla ihop syskonkretsen. En släkting, här kommer citat:

"talade med fröken Lindhagen, var det ordnades så, att jag fick ha dem hemma. Genom kontrakt från Utackorderingsbyrån, under kontroll av fröken Anna Lindhagen."

Och så något om *mycket tidig miljövard*:

Kar de Mumma har berättat, hur Anna Lindhagen en sommardag kom på besök till hans far Hasse Z, som bodde på Utö. Hon bad honom om skjuts med aktersnurran till Ornö, där hon skulle besöka ett litet utackorderat barn. Kar de Mumma, som då var 12—13 år var med och skötte motorn. På Mysingen tog man fram sin matsäck. Hasse Z åt smörgås och kastade smörgåspapperet i sjön. "Kastar du papperet i sjön", frågade Anna förnärmat. "Det gör ingenting, det sjunker snart till botten" sa Hasse Z. "Än sen då, där skall det väl inte ligga och skräpa" sa Anna.

Anna Lindhagen bodde på Fjällgatan, först i no 31 och sedan i no 34.

När man kom in på Fjällgatan från Katarinavägen, låg till vänster först Radiumhemmet i "Gamla Schartaus" lokaler. Det hade varit Frans Schartaus handelsinstitut, som flyttat till ett nytt hus uppe på Stigbergsgatan.

Efter Radiumhemmet kom den Schinkelska Malmgården no 29, där det var ett hem för flickor.

Så kom no 31, där det satt en stor skylt med "Sofia Småbarnsskola" på väggen (den sitter där än i dag). Uppe på vinden hade Stockholms Stad låtit inreda två gavelrum. Det ena hade utsikt över inloppet, det andra åt Mälarsidan. Hon hyrde båda och mellan dem låg vinden. Hon samlade där en grupp pojkar till borgerlig konfirmationsundervisning, också kallad medborgerlig ungdomsundervisning, där författare, konstnärer och skådespelare medverkade med föredrag och högläsning.

Så småningom flyttade hon över till 34:an, vägg i vägg med Stigbergets Borgarrum.

Anna Lindhagen hade i många år gått och drömt om att få göra ett borgarmuseum. Hon blev därför glad, när hon av Stockholms Stad fick hyra en våning 2 tr upp i Fjällgatan 34. Fyra rum och kök. Här skapade hon 1929 "Stigbergets Borgarrum". Det skulle vara en enkel miljö, sådan man tänkte sig att borgarna bodde i på mitten av 1800-talet. Anna Lindhagen skriver:

"Det har inte varit meningen att framvisa ett hem från kretsar av börd eller med gott om pengar, utan från den borgerliga världen, hos vilken kunde finnas djup kultur och ganska stor



bildning. I sådana kretsar skattade man icke åt tidens ytterligheter vad smaken angår, varför då många hem var ganska puritanska och rätlinjiga."

En del möbler samt den fina koparsamlingen fick hon i gåva och en del genom testamente av Antoinette Runström, som hade antikhandel på Jungfrugatan. En del inventarier köptes t. ex. en taffel, ett klavikord. En del kom från det Lindhagenska hemmet.

Hon bildade Föreningen Stigberget år 1929. I styrelsen satt bland andra Ingegerd Almqvist, Rut Berven, Ivar Blanck, Delsbostintan, Olle Engkvist, Sten Hellberg, Dagmar Juhlin, Clare Nordenson, Sven Stål, J. P. Ählén. Jag blev föreningens sekreterare 1932.

Anna Lindhagen ville göra Borgarrummen levande, det fick inte bli ett dött museum. Hon började därför ti-

dig att anordna musikaftnar. Det var på en sådan jag träffade henne första gången.

Vi samlades i salen, där det brann ljus överallt. Det var levande ljus i alla rum, ingen annan belysning. Så kom hon in, hon var liten, hade en antik schallett knuten om halsen. Hennes ansikte kunde uttrycka frid och harmoni, men på ett ögonblick kunde det bli helt förändrat.

En parentes: Anna Lindhagen sade en gång att det var hon, som första gången använde uttrycket "levande ljus".

Stigbergets Borgarrum. Där var så vackert på ett lite puritanskt sätt, stramt, lite kalt. Just inga prydnadsaker. Anna Lindhagen ville inte, att det skulle bli smånt.

Man gick upp för de två branta trapporna. 1 tr upp bodde i ena lägenheten Svante Nilsson, medaljgravör, tillika en uppskattad Bellmansångare. I den andra lägenheten bodde vaktmästare Pettersson vid Radiumhemmet och två sjuksköterskor. 2 tr upp disponerade "Bellmans Minne" den ena lägenheten och Stigbergets Borgarrum den andra.

Man gick över farstun med dess släta trägolv, vedlår i hörnet, en stega upp till vindsluckan.

Så kom man in i tamburen. Där var trångt, när det var musikafton och mycket folk. Då hängde kappor och rockar på varandra i flera lager, de översta låg rätt ut horisontellt.

En liten trevlig handkammare till höger.

Så kom man in i köket, ett riktigt gammaldags kök med järnspis (spjäll och rör) där det eldades med ved. På

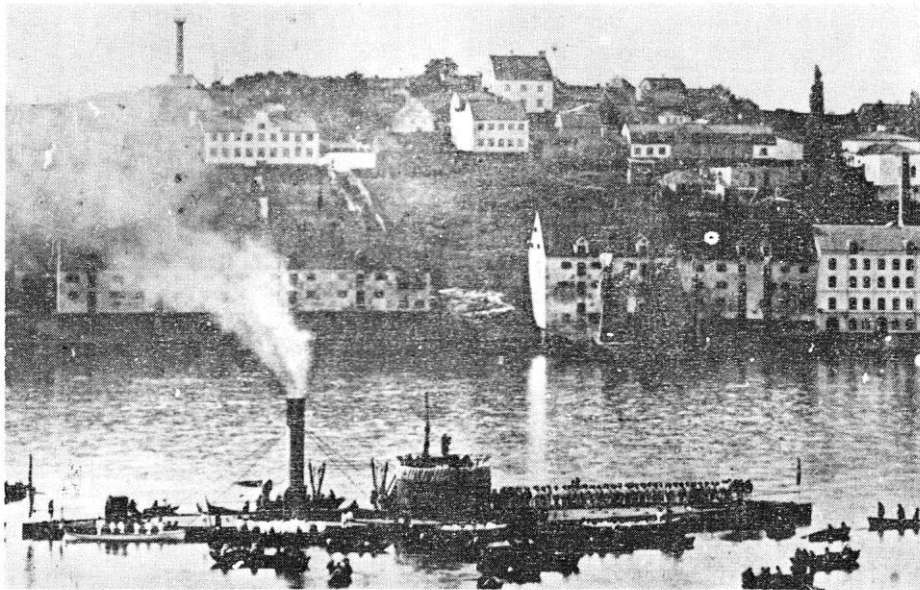
vackra gråmålade, grova hyllor — sådana hyllor och sådan oljefärg finns inte längre — stod Antoinette Runströms vackra kopparsamling. Fönsterkupa mot den lilla gården.

Sen kom man in i kammaren. Enkla vitmålade möbler, en dragkista med endast en vepa på, en gustaviansk säng i ena hörnet. Den fick inte rum i alkoven, där man i stället ställt skänken. Ett stort slagbord utan duk, det hade Anna Lindhagen köpt i en lumpbod. När det kom hem, upptäckte hon, att någon, kanske ett barn, karvat i bordskivan. Där stod Bråk-Anna i ena hörnet. — Trasmattor på skurgolvet.

I förmaket stod en mahognysoffa och "Angstataffeln" som Anna Lindhagen ärvt efter sin morfar Schönmeyr, som var häradshövding i Norrland. Ovanför en liten tavla av Angsta, där han bodde, den skall alltid sitta ovanför taffeln. Två bokhyllor varav en i hörnet med uteslutande gamla franska böcker i vackra band, som fru Fanny Ditzinger hade suttit i Bokauktionskammaren, som då låg i Myntgatan 4, och ropat in och skänkt till Borgarrummen. — Vackra något bristfälliga tyllgardiner. Korsstyngsmatta under bordet. Målat golv, utsikt över Strömmen.

I salen med tre fönster åt Strömmen stod en annan taffel, nothylla, en gammal byrå, en liten soffa.

Det var här vi hade våra musikaftnar. Här var oeldat och mycket kallt under vintern. Hela våningen stod oeldad. Det eldades visserligen i kachelugnarna nästan hela dagen, när vi skulle vara där på kvällen, men det hjälpte inte mycket, man satt med yt-



Ett tidigt foto — från 1865 — visar den ryska monitoren Latnik på Strömmen. I bakgrunden Stigberget med utsiktstornet "Tandpetaren" till vänster. De större husen på berget är nuvarande Fjällgatan 34 och 30, och senare rivna Stigbergsgatan 31.

terkläderna på. De stoppade stolarna var iskalla. Många satt på fällstolar (båtstolar, sådana som fanns på skärgårdsbåtarna förr) från Dahllins träslöjdsaffär. Allt efter programmets längd och deltagarnas antal blev det mot slutet av aftonen varmt och skönt.

Det var Sven Kjellström med dottern Ingrid, Gunnar Norrby från Ersta, Gösta Björk, Märta Ohlson, kanske en stråkkvartett. Dora och Knut Brodin. Sven Scholander. När Scholander sjöng Bellman till luta var vi så många, att stolarna inte räckte till, herrarna satt i fönstren. Delsbostintan var grann, där hon stod i sin vackra Delsbodräkt och blåste i sin spilopipa, som hon fått av Anders

Zorn, eller berättade historier.

Så blev det te. Det dukades fram koppor på lilla runda bordet under kronan och bredvid på ett litet tebord stod samovaren, som Anna Lindhagen fått i gåva i Kaunas.

Rena nymanglade dukar på bordet, kanske vårblommor. I köket stod några ungdomar "Fröken Lindhagens drabanter", som Ingegerd Almquist uttryckte det och bredde limpsmörgåsar. Senare blev det knyt-kalas. "En liten tesked te, socker bröd eller kakor medtages" stod det på programmen.

Innanför salen fanns ett smalt rum med bara ett fönster och utgång till farstun. Här stod klavikordet. Innanför fönster — det hade alla fönster i hela

våningen: Man satte in dem på hösten, klistrade runt dem med pappersremсор och lade fönstervadd emellan för dragets skull. Sen kunde man inte öppna dem på hela vintern. På våren tog man ut dem. Det blev faktiskt ljusare i rummen. Det blev friare och så kunde man öppna fönstren på vid gavel. I salen fanns en lucka, stor som nedersta fönsterglaset, som man kunde öppna med ett litet vred, när man ville vädra.

Ovanför låg trädgården, som Anna Lindhagen hyrde av Stockholms stad för 50 kronor om året. Dit kunde man ta sig, om man gick över gården och upp utmed ett plank, annars fick man gå uppför Mikael's gränd, en av Stockholms trappgränder.

Trädgården var helt underbar i synnerhet på våren, när allt blommade och lönnblommorna låg som en matta på gångarna. Där var en vacrer halvdager av alla träden.

I ett soligt hörn hade Anna planterat in gullvivor och liljekonvaljer samt gammeldags trädgårdsblommor som t. ex. aklejer och löjtnantshjertan. Det fanns också kryddväxter: malört, åbrodd och hjärtansfröjd. Detta var långt innan kryddväxterna kom på modet.

I hörnet stod Lusthuset från 1700-talet med sin vindflöjel. Den gamla rostade sönder, ligger i någon byrålåda. Anna beställde en likadan.

Ibland, när våren var som fagrast, bjöds det på middag i lusthuset. Mycket jobb med servis och allt som skulle bäras upp och ner igen, men vilket resultat! Det var grannar och vänner till Stigberget, som var med, t. ex. Acke Åslund, hästmålaren, som flyt-

tat in i no 40 efter att ha bott i "Stentolvan" på Stigbergsgatan i Katarina.

En gång skulle en stråkkvartett av amatörer få sitta och spela i lusthuset. När de kom in i trädgården, upptäckte Anna, som var med för att läsa upp, att grannarna, antagligen av ren omtanke lagt ut sand på de hårt tilltrampade gångarna. Så fick det inte vara, och innan kvartettspelingen började, fick de fyra herrarna bära bort sanden.

Det skulle inte ligga sand på små tilltrampade trädgårdsgångar. Det var fel.

En gång kom en av medlemmarna till en musikafton och hade tagit med sig en hortensia. Det var också fel, passade inte in i 1850-talet, den staccars människan fick ta hem den igen.

En morgon ringde Anna och var helt uppbragt. Stockholms Stads gatukontor höll på att sätta upp 1800-tals ljusarmar av gjutjärn på 1700-talshuset. För gatubelysningen. För det första var det helt fel, för det andra kastade de upp fula skuggor på fasaden. Hon hade ringt upp Gatukontoret och grälat på dem. De svarade "Och vi som trodde, att vi skulle göra fröken Lindhagen så glad!"

Vid Föreningen Stigbergets årsmöte våren 1941 meddelade Anna Lindhagen, att hon sagt upp kontraktet med Stockholms Stad om förhyrandet av trädgården. Kort därefter, den 16 maj, slutade hon sina dagar.

Stigbergets Borgarrum står i dag 1981 kvar oförändrade med undantag av att de utökats med de två rum, som var Anna Lindhagens bostad, samt att trädgården vårdas av staden.



"Gula paviljongen" eller Arbetarepaviljongen vid Bergsunds verkstäder vid början av seklet. I paviljongen höll Södermalms Arbetarinstitut möten 1888.

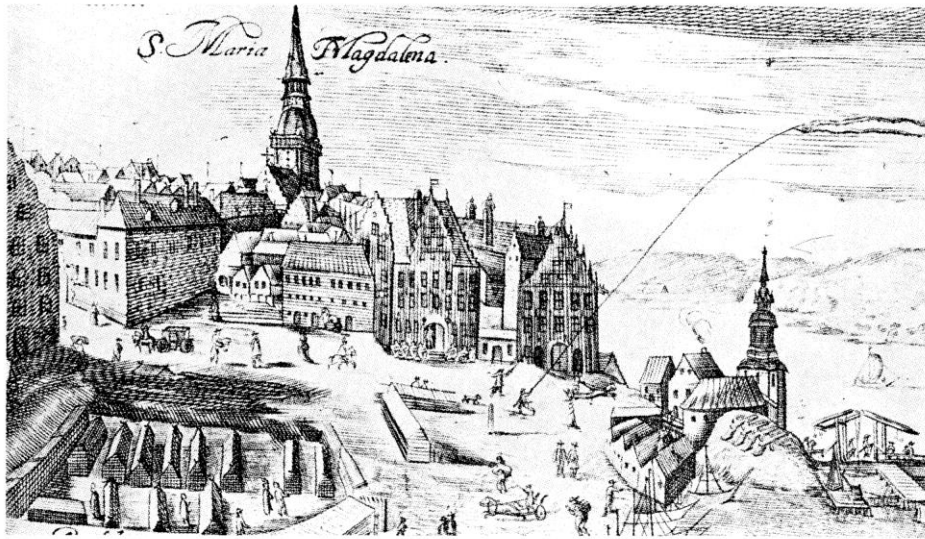
Möten på Söder

I förra årets meddelanden berättades om möteslokaler på Södermalm. En del kompletterande uppgifter finns i "100 år med Arbetareinstitutet på Södermalm" av Kent Smith, som utgivits i samband med 100-årsfirandet. De första mötena hösten 1882 hölls i Vestra Arbetareföreningens lokal, Hornsgatan 96—98, våren därpå flyttade man till S:t Paulsgatan 13 (Södra Latins första aula). Efter några år utan verksamhet fortsatte man 1888 i paviljongen vid Bergsund, 1895 är man tillbaka på S:t Paulsgatan, några år senare används lokalen Kocksgatan 24. Kring sekelskiftet hade man planer på att bygga eget hus men ekonomin var alltför svag. I stället an-

vändes S:t Markuskyrkan vid Kocksgatan-Nytorrgsgatan. Sedan 1930 hålls föreläsningarna i Katarina församlingssal.

Rättelse

Tekn. dr Arne Sundström har påpekat att "gråkoltarna" på 1700-talet inte samlades i en stuga på Långholmen utan på själva Södermalm fast intill Långholmssundet. Stugan låg i det parkområde som i dag inramas av Högalidsgatans backe ner mot Långholmsbron, Söder Mälarstrand och Långholmsgatan. Stugan ägdes av före fiskaren Anders Persson, far till en av de ledande kvinnliga gråkoltarna.



En detalj ur W. Hartmanns kopparstick, omkring 1650, visar "Söderstaden" närmast söderport och den första slussen (t.h.). I mitten Södermalmstorg, framför torget Ryska bodarna (där Södra stadshuset snart skulle byggas).

Rädda Södermalmstorg

Per Anders Fogelströms anförande
vid opinionsmötet 4 maj 1981, anordnat av Samfundet Sankt Erik,
Föreningen Södermalm och Sofia kommunalförening.

Det finns en teori om livets uppkomst på jorden: att den första livsgnistan tändes vid en solvarm strand, i mötet mellan vatten och sand.

Om man står uppe på Söder, kanske vid Södermalmstorg, och ser ner över staden och vattnen som möts vid Slussen så kan man tänka: just på en sådan smal och låg landtunga kunde det ha skett. Och även om det nu inte var Livet som föddes där vid Slussen

så var det kanske ändå denna stad och dess liv.

I sägnerna kallas vattnet mellan Stadsholmen och Söders berg Konungssund. Sagan berättar att det var Olof den tjocke, även kallad den helige, som lät gräva det som sedan blev en strömfåra. Den norske kungen hade blivit inlåst i Mälaren sedan Norrström spärrats — kanske med de stockar som skulle ge staden dess

namn. Men genom det som sedan skulle bli Söderström och så småningom tämjas till en smal slussfåra flyr den instängde ut till öppna vatten.

Där låg kanske också, enligt en annan saga, Agnefit, Agnes äng. Kanske man en mörk höstnatt kan tycka sig se hur hövdingadottern Skjalv hänger sin påtvingade make Agne i guldsmycket som han bär om halsen och med trälarnas hjälp firar upp ynglingaäktens hopp i ett träd vid Söder Mälärstrand. (Mindre romantiska men förmodligen mera realistiska historiker menar att om det fanns någon äng som kallades Agnefit så var det nog bara en sankmark där man plockade mask till agn.)

Hur som helst — nästan omärkligt smyger sägn och historia samman. Konungssund blev Söderström, en bro med befästningstorn och vindbryggor leder över det strida vattnet.

Bron med tornen är en entré till staden — och en entré till Söder. Inre och Yttre Söderport är kända från början av 1400-talet. Tornen som omringades av pålkransar i Strömmen bar upp en träbro som så småningom målades röd och fick tjärad körbana. Passagen övervakades av s. k. brokikare och nycklarna till portarna förvarades av utvalda borgare som fått förtroendeuppdraget.

Befästningen och staden Stockholm hade skapats för att sätta ett lås för Mälaren, ett skydd för de då viktigare handelsstäderna inne i Mälaren. Men då landet steg genom landhöjningen blev strömmarna stridare och svårare att ta sig igenom, då förvandlades Stockholm till en omlastningsplats och en viktig handelsort. Och

fästningen växte snart till rikets huvudstad, en stad mellan bergen och vid vattnen. Läget var unikt och Stockholm hade alla möjligheter att bli en av världens vackraste huvudstäder.

Om man står vid Södermalmstorg eller Slussen kan man se hur ett långt blåblankt vattenstråk leder in mot inlandet i väster och ett annat ut mot Skärgården och Östersjön i öster. En gång, innan Södertälje kanal byggdes på 1800-talet och Hammarbyleden på 1900-talet, var Stockholms sluss och ström den enda förbindelsen mellan Mälaren och havet. Och under många århundraden fanns bara en enda landförbindelse mellan landskapen norr och söder om Mälaren, den över broarna över Stockholms strömmar. På så sätt blev Stockholm en knutpunkt, platsen som resenärerna till sjöss och till lands tvingades passera, en handelsplats och en mötesplats.

Det är bara intill Södermalmstorg och Slussen som vi helt klart kan se vattnens sammanflöde. Vid Norrström är det alltid något som står i vägen, Strömsborg och Riksdagshuset i väster, Blasie- och Skeppsholmen i öster.

Södermalmstorg var höjdplatån ovanför vattnens möte, utsiktspunkten, Södermalms första, äldsta och länge också enda torg. Enligt Arne Munthe omtalas det som Malmtorget redan på medeltiden — då fanns ju ännu inte det norra Malmtorget, nuvarande Gustav Adolfs torg. Namnet Södermalmstorg är känt från 1620-talet. Platån lades ut till ett stort monumentalt torg på 1630-talet då det

också stenlades, en på den tiden ovanlig åtgärd. Tio år senare, i samband med den stora regleringen av Söder, såg man också till att det fick en värdig bebyggelse.

Hur Södermalmstorg då såg ut visar Wolfgang Hartmanns gravyr från 1650. Det är ett ståtligt torg — som serveras som på en silverbricka upplyft över stadens husgrytter.

I fonden står då som nu tre hus, Södermalmstorg 4, 6 och 8, som fortfarande står kvar om än på- och ombyggda. Åttan, i hörnet av Hornsgatan, var krögaren Hans Marschalks hus. På Hartmanns gravyr kan vi se hur gästerna sitter bänkade ute på torget utanför krogen Svanen. Sexan ägdes av ämbetsmannen Jacob Grundel. På Hartmanns bild har nr 6 ännu bara blivit en våning högt, det skulle dröja omkring tjugo år innan en senare ägare, handelsmannen Henrik Rosenström, fullbordade verket. I gengäld är sexan i dag det ståtligaste och bäst bevarade av de tre 1600-talshusen. Fyrans ägare och byggherre var en framstående adelsman, riksrådet Johan Skytte. Det huset har väl senare främst blivit känt genom hyresgästerna i den påbyggda ateljévåningen högst upp: Anders Zorn, Kurt Jungstedt, Astri och Evert Taube.

I mer än 300 år har de tre husen vid Södermalmstorg stått som ett riktmärke för sjöfarande som från Skärgården nalkats Stockholm.

På Hartmanns bild ser vi en hel del folk ute på torget och i slänten ner mot vattnet, gående, ridande, åkande i vagn. Och några småpojkar som leker med pappersdrakar som stiger högt över det obebyggda

Kungsholmslandet i bakgrunden. Till höger, alltså norr om torget, ser vi rondellen — det sista som återstår av de gamla befästningsverken — med sin spira samt vindbron över den på 1630-talet byggda slussen. Snett framför torget ligger träbaracker där ryska köpmän höll till. De skulle rivats tjugo år senare för att ge plats åt södra stadshuset, nuvarande Stadsmuseum, ett verk av Nikodemus Tessin den äldre och den yngre.

Husen vid Södermalmstorgs väst- och sydsida är från 1600-talet. I norr har vi Gamla stan med dess tinnar och torn, i öster Strömmen och inloppet. Inget annat torg i Stockholm har väl en sådan inramning, sådana förutsättningar och möjligheter.

Ja, förutsättningar och möjligheter. Som inte tagits till vara, som missbrukats, som vi kanske inte ens upptäckt i vår hemma-blindhet.

Södermalmstorg och Slussen har ibland kallats "Söders hjärta". En gång, ja under århundraden, var det stora människoströmmar som pumpades runt där — på den tiden då så många människor ännu gick. Den som hade en butik vid Södermalmstorg eller ett stånd i Fiskarhamnen eller vid Gröna gången intill Slussen kunde glädja sig åt ett gott affärsläge. Man byggde basarer och saluhallar, fina restauranger och enkla ölsjapp, anlade åkarstation och spruthus med brandspruta, vaktkur för den militära stadsvakten. Det förr fria torget blev fullt av kåkar och låga hus och det mesta av utsikt och överblick försvann.

En följd av det är att skildringarna av den vackra utsikten från Söder-

malmstorg alltid kommer från de privilegierade som fått titta in i lägenheterna några trappor upp, ovanför vimlet och kåkbebyggelsen.

Låt oss höra vad bara ett par av de många förtjusta rösterna berättar.

Waldemar Swahn, känd kulturskribent, besöker Zorns ateljé år 1913. Han finner Södermalmstorg vara "en naturlig utsiktsplatå" och när han från ateljén ser ut över staden och Strömmen finner han att "de StockholmspERSpektiv som där upprullas för ögat, tillhöra de minst obrutna och de mest typiska som vår huvudstad har att uppvisa". "Dagens gyllene glans frammanar minnet av Martins färglagda etsningar", säger han och konstaterar att det inte är underligt "att människor beroende av skönhetsmättad omgivning söker sig dit". Och även hos konstnärsparet Eva och Louis Sparre i våningen under finner han "en omväxlande och rikt färgspeglade monumentaltavla".

År 1939 kommer Martin Strömberg till Kurt Jungstedt som några år tidigare övertagit Zorns ateljé. Strömberg talar om "ett konstnärshem med världens vackraste stadsutsikt" och säger också att konstnären har fått "ett av världens vackraste stadslandskap till motiv".

Den nyss nämnde Louis Sparre var en synnerligen fin Stockholmsmålare och också en hängiven försvarare av Stockholms skönhet. År 1909, kort efter det att en spårvägslinje dragits från Enskede till Slussen, varnade han stockholmarna för den dag då hänsynslösa "nyttighetsriddare" fått oss därhän att vi "stående på Norr-

bro låta vår hänryckta blick följa spårvägsspåret ända ut till Enskede genom den under Slottet grävda tunneln!"

Vi är kanske inte så långt därifrån nu — när man vill fylla stadens främsta utsiktstorg med stånkande dieselbussar och förvandla Skeppsbrokajen till en parkering för dem.

När man först hörde talas om planerna — det gällde då Södermalmstorg som terminal och Katarinavägen som uppställningsplats — kunde man naturligtvis inte tro att det var sant. Ja, för all del, naturligtvis kunde det finnas någon skygglappsförsedd ingenjör Planertz på SL:s planeringsavdelning som inte upptäckt att Stockholm var en vacker stad vars skönhet måste skyddas och bevaras. Men att våra förtroendevalda skulle godkänna ett sådant attentat föreföll ändå helt otroligt. Ganska få år tidigare hade ju Katarinavägen, denna fantastiska bergshylla över vattnet, fått en fin parkanläggning och ett ståtligt monument och också befriats från de bussar som tidigare staplats där. Nu skulle alltså allt vara gjort eller rättare sagt bli ännu värre än det varit före uppsnyggningen.

Nu skulle man alltså plötsligt dra in en massa bussar i stadens centrum, till Söders hjärtpunkt. Mot alla tidigare idéer skulle bussarna gå parallellt med tunnelbanan på en redan överfylld trafikled. Tidigare hade man t.ex. hänvisat Mälaröbussarna till Brommaplan och Lidingöbussarna till Ropsten. Nu sa man att Södertörnsborna skulle känna sig illa behandlade om de fick byta till T-bana vid Gullmarsplan.

I så fall behandlas väl Mälaröborna ännu sämre som får byta ända ute vid Brommaplan. Något borgarråd får väl föreslå att Stadshusträdgården förvandlas till bussterminal för dem. Det är knappast fråga om en känsligare plats än Södermalmstorg och hur som helst drabbar det ju i så fall tydligen främst människor som inte förefaller vara särskilt känsliga för attacker mot stadens skönhetsvärden.

Naturligtvis vill vi Söderbor och innerstadsbor överhuvudtaget inte människorna i ytterområdena något ont. Många av dem är ju till och med våra barn eller våra gamla vänner och grannar, som fått flytta ut för att finna bostäder. Allt bör göras så bekvämt och bra för dem som möjligt. Vi är också helt medvetna om att Södertörnsbussarnas nuvarande uppställning på Ringvägen måste bort, situationen är helt olidlig för dem som bor och arbetar där. Men frågan kan och måste lösas på ett annat sätt än med det panik-recept som man nu presenterat.

Den största olägenheten för bussresenärerna från Södertörn — om bussarna stannade vid t.ex. Gullmarsplan — anses tydligen vara att en del av dem då måste byta två gånger för att komma till västra Söder, t. ex. till Södersjukhuset eller Rosenlund. Men det besväret skulle de faktiskt kunna slippa om SL kom på den geniala tanken att dra ut busslinje 54, som nu har ändhållplats vid Skanstull, över bron till Gullmarsplan eller Isstadion.

Det blir ett avstånd på kanske 300 meter mellan bussarna från Södertörn och T-banan, invänder man också.

Men att anlägga en 300 meter lång rulltrottoar kan knappast bli dyrare än att bygga ut Södermalmstorg med väldiga däck över omgivningarna för att ge plats åt de kanske 60 bussar per timme som ska släppa av och lasta på folk där. Att man slipper att helt förstöra 1600-talshuset vid torget och Stadsmuseets samlingar med sotet från dieselmotorerna kan väl också tas upp som något litet plus i räkningen.

Kanske man försöker trösta oss med att det är fråga om ett provisorium. Men SL tycks inte uppfatta det så utan som en permanent lösning som dessutom kräver stora kostnader. För övrigt vet vi hur det brukar bli med provisorier. Provisoriet Strömbron tillkom 1946 och fyllde alltså 35 år 1981.

Med sömngångaraktig säkerhet har man i dag utpekat några av de mest känsliga och fina platserna i staden som lämpliga uppställningsplatser för extrastora ledade bussar — Södermalmstorg, Katarinavägen, Skeppsbron. Höjdplåtår och vattenstråk som bjuder på de grannaste utsikterna och de mest typiska Stockholmsbilderna ska förvandlas till rangerbangårdar och upplag. De som nalkas staden vattenvägen ska mötas av väldiga murar av röd plåt.

Jag tror att många av oss Söderbor känner det här som ett slag i ansiktet, som uttryck för ett förakt för Söder. Att man tycker att Söder kan behandlas hur som helst.

Ska man absolut placera en väldig bussterminal här så får man väl skrinlägga alla vackra och omreklamerade planer för Södra stationsområdet och

placera bussarna där det redan nu finns en rangerbangård. Det är en dålig lösning men ändå oerhört mycket bättre än den föreslagna. Kanske man också kan hitta någon plats under Söderleden eller intill Värmdöbussarnas terminal. Men det naturliga är väl ändå en bra och bekväm terminal utanför tullen, i anslutning till tunnelbana och innerstadsbussar.

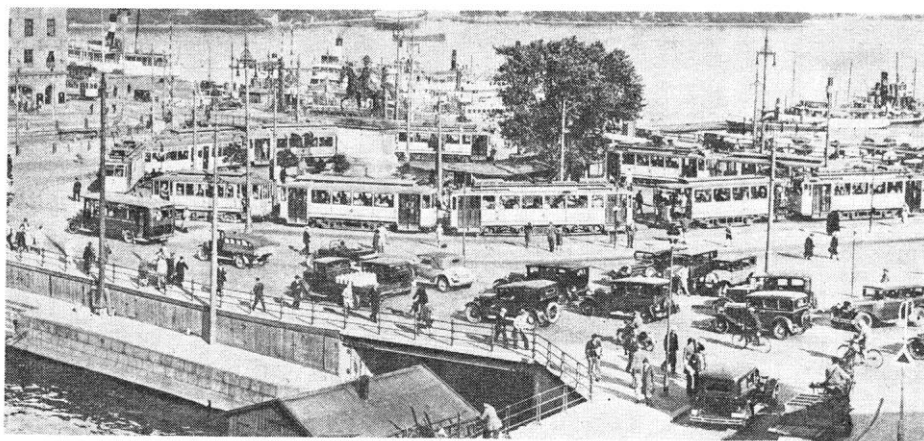
Till sist: några kanske tycker att dagens Södermalmstorg inte är så mycket att slå vakt omkring, att det är ett ganska tråkigt och ödsligt torg. Det sistnämnda är i viss mån sant, Södermalmstorg delar samma öde som många andra av våra torg, t.ex. Stureplan och Gustav Adolfs torg. De har blivit otillgängliga, ödsliga öar avskurna från omgivningen av strida strömmar med bilar och bussar.

Men, som jag sagt tidigare, förutsättningarna och möjligheterna finns att förvandla Södermalmstorg till stadens finaste utsiktstorg — och

också ett levande torg. Planerade trafikomläggningar kan — om bussterminalen inte blir av — minska trafiken kring torget betydligt. Många idéer finns om hur man ska kunna ge torget ett återuppståndet liv.

Ja, om viljan, kraften och förmågan finns och de hittills så dåligt utnyttjade möjligheterna tillvaratas kan livet födas på nytt vid Södermalmstorg och Slussen.

Vi vädjar till stadens förtroende- män och -kvinnor, de som har nycklarna både till stadsporten vid Söderström och till staden: släpp inte in förstörelsen, värna i stället den skönhet som finns och utnyttja möjligheterna att skapa något bättre. Fatta mod, låt er fyllas av kraft och skapande fantasi. Ni har världens kanske vackraste stad och finaste stadsbilder att skydda och förbättra. Det är därför som vi medborgare kräver något mer och bättre av er än eländiga nödlösningar.



På 1920-talet tog fotografen Bertil Norberg bilden av spårvagnarnas ringdans kring Karl Johan.

Föreningen Södermalms verksamhet 1981

1981 års verksamhet startade redan den 3 mars, då vi besökte Kungl. Slottet. Göran Alm från Husgerådskammaren berättade trevligt och spiritueellt om flera rum och salar. Hela 140 personer deltog i det lyckade arrangemanget.

Årsmötet ägde rum den 22 april i Bryggarsalen (lilla Mälarsalen). Närvarande var ca 100 personer, som förutom årsmötesförhandlingarna fick höra antikvarie Lena Högberg från Stadsmuseet. Hon berättade, med hjälp av ljusbilder, om livet på gamla München-bryggeriet. Vid kaffet sjöng "broder Tor" Bergner visor av bl a Dan Andersson.

Den 4 maj var det dags för nästa arrangemang, denna gång tillsammans med Samfundet S:t Erik och Sofia Kommunalförening. Vi ordnade ett opinionsmöte på Åsö Gymnasium, mot planeringen av Södertörnsbussarnas terminal på Södermalmstorg. Ca 500 personer deltog i mötet. Stämningen var hög och flera uttalanden gjordes, bl a av Per Anders Fogelström (anförandet finns tryckt i sin helhet i dessa Meddelanden). Underhållningen sköttes av Södra Bergens balalajkor.

Våren 1981 var det tätt på givet med aktiviteterna i föreningen. Redan den 12 maj träffades vi igen, på Skan-

sen, där vi promenerade runt och tittade på Söderkåkar som flyttats dit. De ligger huvudsakligen i stadskvarteren. Intendent Arne Biörnstad var vår ciceron och berättade humoristiskt om de olika husens historia. 80-talet medlemmar deltog. Det låter kanske som en låg siffra men vådrets makter var oss onådiga genom en synnerligen låg temperatur denna i övrigt vackra vårkväll.

Vårprogrammet avslutades den 3 juni då vi gjorde en bussutfärd till Kina slott på Drottningholm. Färden gick genom bostadsområden i Bromma, Ålsten och Äppelviken. Ledamoten i föreningens styrelse och AU, Kerstin Mandén-Örn från Stadsmuseet, berättade om mångahanda intressanta ting vid de olika uppehållen i bussfärden. Kvällen avslutades med en visning av Kina slott. I detta arrangemang deltog 68 personer.

Första programmet under hösten 1981 var en visning av renoverade trähus vid Fjällgatan och Mäster Mikael's Gata. Kerstin Mandén-Örn gav några historiska data. Bengt Grimme från Familjebostäder visade sedan några av husen och berättade om kostnader och problem i samband med renoveringen. Efter visningen drog sig deltagarna, ca 90 personer, till Stadsmuseet, där Brita Kihlberg visade ut-

ställningen ”Trähus på Söder”.

Årets sista evenemang, föreningens vid det här laget närmast traditionella söderkväll, ägde rum den 26 november i Äsö föreningsråds nya lokaler i kv. Pumpan, Färggårdstorget 1.

Kvällens tema var ”Barnängstrakten förr och nu”. Ombudsman Jonasson från HSB orienterade oss om det nya bostadsområdet i Norra Hammarbyhamnen. Vi besökte en lägenhet och återsamlades sedan i föreningsrådets lokaler. Per Anders Fogelström berättade om Barnängen förr och läste sedan några avsnitt ur sin nya roman ”Vävarnas barn”. Gästartist var trubaduren Gösta Gustavsson som sjöng visor till gitarr. Närvarande var ca 120 personer. Kvällen avslutades med kaffedrickning.

Under verksamhetsåret har föreningen som vanligt ägnat uppmärksamhet åt olika stadsbyggnadsfrågor, och speciellt då de som berör Södermalm. Vi har t ex den mångomtalade planerade bussterminalen vid Södermalmstorg, där föreningen yttrat sig över Gatukontorets utredningsplan och anslutit sig till Sofia kommunalförenings åsikt att terminalen bör förläggas till Gullmarsplan. Föreningen har även tillskrivit fastighetsborgarrådet Sune Haglund angående att

”nödvändig varsam sanering på husens egna villkor torde genomföras av trähusen i kv. Mineralet, Skånegatan 106—110.” Borgarrådets svar är positivt och förhoppningsvis kan vi hysa gott hopp om ett verkligt bevarande av dessa fastigheter. I frågan om koleldat fjärrvärmeverk för sydvästra Stockholm, planerat att förläggas till Marievik vid Årstadal, har föreningen tillskrivit Planeringsberedningen med rekommendation att ett ev sådant kolvärmeverk bör förläggas så långt som möjligt från bostadsområdena.

Föreningens ekonomi är hygglig. Verksamheten gick jämnt upp 1981. Den välbehövliga höjningen av medlemsavgiften häromåret, till 20:—/år, gör att vi kan satsa mer än tidigare på intressanta och givande arrangemang till medlemmarnas fromma. Alla omkostnader blir emellertid kontinuerligt högre, porton, tryck, etc. F n arbetar vi med att på olika sätt förbilliga tryckkostnaden för Meddelanden, kallelsekorten etc. Medlemsregistret är nu helt överfört till data (vilket faktiskt förbilligar den verksamheten).

Skriften ”Södermalm — en bakgrund” av Per Anders Fogelström har under året distribuerats till skolor, pensionärshem, biblioteksfilialer m fl på Södermalm.

Sekreteraren

Föreningen Södermalm

VÅRPROGRAM 1982

Onsdag 3 mars 18.30 Besök i Wrangelska palatset (Svea Hovrätt)

Samling i vestibulen, Birger Jarls Torg 16.

Det gamla adelspalatset, uppfört på 1650-talet av N. Tessin d.ä., kungaborg efter slottsbranden 1697 fram till 1754, visas oss av hovrättsfiskalen Håkan Müntzing och hovrättsrådet Sture Holmbergh som också berättar om hovrättens verksamhet.

Ingen förhandsanmälan. Ingen avgift

Torsdag 1 april 19.00 Livet på Reimersholme — och Årsmöte

Folklivsforskaren Åke Daun berättar om Reimersholme. Artistframträdande. Korta årsmötesförhandlingar. Kaffe med dopp.

Lokal: Pensionärshotellet Mälteriet, Vindragarvägen 16. Hotellet ligger intill Reimersholmsgatan (huvudgatan på ön), längst ut mot vattnet, ingång från Vindragarvägen, intill ändhållplatsen för buss 66. Bussen går från Sofia (Tengdahlsgränd) bl.a. 18:14 och 18:29 via Folkungagatan—Högbergsgatan—Hornsgatan.

Ingen förhandsanmälan. Kaffe 10 kr

Tisdag 11 maj 18.00 Vandring på Skeppsholmen och Kastellholmen

under ledning av stadsantikvarie Björn Hallerdt. Samling vid Skeppsholmsbron (på Skeppsholmssidan).

Ingen förhandsanmälan. Ingen avgift

Onsdag 2 juni 18.00 Båttutflykt till Bellmans trakter

Med "Kersön" från Stadshuskajen. Antikvarie Brita Kihlberg leder färden och berättar. Servering ombord. Närmare uppgifter om landstigning m.m. lämnas vid träffarna i april och maj då även anmälan kan göras. Per post kan anmälan göras till kassören (adress se nedan).

Förhandsanmälan behövs. Färdpris 20 kr

Medlemskap i Föreningen Södermalm kan erhållas av alla Söderintresserade. Medlemskap erhålles genom inbetalande av årsavgiften.

Årsavgift är 20 kr (ständigt medlemskap 200 kr) som inbetalas till Föreningen Södermalm, Stockholm på postgirokonto 50 56 31-2.

Adresser: Vid inbetalningar — se ovan. Ange avsändare och skriv på talongen vad inbetalningen avser. Adressförändringar kan anmälas till föreningens kassör, Jan Nordberg, Drakens Gränd 8, 111 30 Stockholm, övrig post sändas till sekreteraren Gunnar Blomstrand, Mariatorget 2, 2 tr., 116 48 Stockholm.